

## Zmiany wydane w wersji 12.2.0:

### **I. Rozbudowa mechanizmu importu plików Excel o opcje tworzenia analityki zapisów księgowych do importowanych księgowiań.**

1. Na formatce importu księgowiań z pliku Excel pod dokument prosty zostało dodane pole:  
„Nr kolumny z symbolem analityki”.
2. W gridzie została dodana kolumna „Symbol analityki”.
3. Procedury importu danych z Excela została rozbudowana o opcje dodawania zapisów analitycznych dla importowanych pozycji dla których w kolumnie „Symbol analityki” jest zamieszczonych symbol zgodny z symbolem zdefiniowanych w słowniku „Analityka zapisów księgowych”.  
Jeżeli w symbol nie zostanie odnaleziony w słowniku to użytkownikowi zostanie zwrócony komunikat błędu w kolumnie „Błąd”.
4. Zapis analityczny zawsze będzie na pełną wartość wynikającą z księgowania.

### **II. Dodano import wpłat pod WB z pliku dostarczonego przez ING Bank.**

System iFK zostanie rozbudowany o opcje umożliwiające importowanie pod wyciąg bankowy płatności masowych w oparciu o plik dostarczany przez ING Bank w przedstawionym poniżej formacie **SIMP\_OW13**.

### **III. Rozbudowa raportu opcji eksportu do Excela danych „Zestawienie księgowiań (2)”:**

Wyniki raportu Zestawienie księgowiań (2) eksportowane do Excela zostały rozbudowane o dodatkowe kolumny zawierające informacje o kontrahencie, którego dotyczy dany zapis księgowy.

Dodatkowe kolumny będą zwierać: NIP, CSK, Nazwę skrócona, Nazwę pełną.

Dla kont rozrachunkowych informacje o kontrahencie są ustalane na podstawie numer CSK zawartego w koncie księgowym.

Dla pozostałych kont dane kontrahenta (w miarę możliwych i istniejących powiązań) są ustalane w oparciu o powiązania z kontem rozrachunkowych (rejestr VAT) którego dotyczy księgowanie lub w oparciu o CSK powiązane wybrane na etapie dodawania/edycji zapisu księgowego.

## **Zmiany wydane w wersji 12.1.0:**

### ***I. Rozbudowano moduł przelewów.***

1. W parametrach systemu został dodany parametr: „Czy analizować rozrachunki kontrahenta podczas dodawania przelewu do zestawienia?”

Wartości: TAK, NIE

Opis: „Parametr aktywuje opcję sprawdzającą, czy realizacja tego przelewu nie spowoduje powstania nadpłaty na konrahencie.

Analizowane jest aktualny stan nierozliczonych rozrachunków kontrahenta (po 6 znakach CSK ) na wszystkich kontach i MPK.”

2. Jeżeli parametr włączony (TAK) to w trakcie dodawaniu przelewu do zestawienia przelewów jest wykonywana w tle dodatkowa operacja sprawdzająca, czy realizacja tego przelewu nie spowoduje powstania nadpłaty na konrahencie.

Jeżeli system po przeanalizowaniu aktualnego stanu nierozliczonych rozrachunków kontrahenta (po 6 znakach CSK ) na wszystkich kontach i MPK stwierdzi, że zrealizowanie przelewu spowoduje nadpłatę na konrahencie to poinformuje o tym fakcie użytkownika.

Dodatkowo system sprawdza, czy w istniejących (niezrealizowanych) zestawieniach przelewów są zaplanowane przelewy dla tego kontrahenta i uwzględnia je przy ustaleniu „czy na konrahencie powstanie nadpłata”.

3. W przypadku gdy system wyświetli komunikat informujący, że realizacja wskazanego przelewu może skutkować powstaniem nadpłaty na konrahencie to użytkownik ma możliwość podejrzeć aktualny stan nierozliczonych rozrachunków kontrahenta zaewidencjonowanych na wszystkich MPK i kontach rozrachunkowych oraz listę zaplanowanych przelewów do kontrahenta.

4. Jeżeli użytkownik po przeanalizowaniu listy zdecyduje, że pomimo powstania nadpłaty chce zrealizować przelew to ma taką możliwość.

5. Jeżeli użytkownik dodaje do zestawienia przelewów kilka przelewów jednocześnie to każdy z przelewów jest analizowany oddzielnie.

Przelewy są analizowane i dodawane w pętli, więc użytkownik po wyświetleniu komunikatu informującego o powstaniu nadpłaty nie musi rozpoczynać procesu dodawania przelewów od początku.

### ***II. Dodano nowy raport „Analiza rozrachunków z kontrahentami w podziale na wybrane MPZ”***

1. W parametrach systemu zostanie dodany parametr określający listę przecinkową kodów MPZ dla których ma być generowanych raport. Raport będzie generowany dla wszystkich wskazanych w filtrze MPZ oraz MPZ im podrzędnych.
2. Raport jest dostępny wyłącznie w postaci grida eksportowanego do pliku Excela. Nie posiada wersji do wydruku.

### ***III. Rozbudowano słownik MPZ/MPK oraz formatek wyboru MPZ/MPK:.***

1. Słownik MPZ - na formatkach dodawania/edycji/podglądu został dodany checkbox „Ukryty na listach wyboru”.
2. Słownik MPZ – na gridzie z danymi MPZ została dodana kolumny „Ukryty na listach wyboru”.
3. Rozbudowa formatek do wyboru oraz zmiany MPZ o checkbox „Wyświetl ukryte na listach”. Check domyślenie jest nieaktywny. Jeżeli użytkownik zaznaczy check to na liście wyboru MPZ wyświetlą się MPZ z zaznaczoną w słowniku MPZ flagą „Ukryty na listach wyboru” do których użytkownik ma prawo dostępu.
4. Rozbudowa formatek do wyboru MPK o checkbox „Wyświetl ukryte na listach”. Check domyślnie jest nieaktywny. Jeżeli użytkownik zaznaczy check to na liście wyboru MPK wyświetlą się MPK z zaznaczoną w słowniku MPZ flagą „Ukryty na listach wyboru”.  
Rozbudowane zostały wszystkie formatki wyboru MPK czyli wyboru z poziomu:
  - dodawanie, edycji księgowości, rejestrów, pozycji rejestrów, wpłat, wypłat, pozycji wzorców dokumentów,
  - przeglądania rozrachunków
  - generowania raportów i analiz

### ***IV. Rozbudowa modułu odpisów aktualizujących należności.***

1. Przy tworzeniu oraz rozwiązywaniu odpisów wprowadzono zmianę polegającą na zaniechaniu tworzenia zerowych księgowości.
2. Rozbudowano moduł odpisów o opcje tworzenia odpisów do rozrachunków z pracownikami.  
Na formatce „Odpisy aktualizujące należności” dodać filtr do wyszukiwania pracowników.

Lokalizacji filtru pod przyciskiem <Filtruj>.

Filtr do wyszukiwania pracowników działa zamiennie z filtrami do wyboru kontrahentów i grup kontrahentów.

3. Utworzono nowy mechanizm rozwiązywania odpisów opierający się na zapłatach przyjętych (zaewidencjonowanych i powiązanych z należnością do której jest odpis) w dowolny sposób.

Mechanizm polega na cyklicznym uruchamianiu procedur rozwiązywania odpisów w oparciu o nowo zaewidencjonowane lub zmodyfikowane zapłaty.

Oprócz cyklicznie działającego automatu uprawnieni użytkownicy mają prawo do ręcznego uruchomienia automatu rozwiązującego odpisy w oparciu o zaewidencjonowane zapłaty.

Jeżeli automat rozwiązujący zapłaty natrafi na zapłatę dla której nie będzie w stanie wygenerować zapisów rozwiązujących odpis z powodu nieskonfigurowanego lub błędnie skonfigurowanego słownika odpisów to przerwie swoje działanie.

Przerwanie działania automatu skutkuje wysłaniem maila z informacją o błędzie na wskazane przez Zleceniodawcę adresy mail.

Jeżeli rozwiązanie odpisów będzie procesem zainicjowanym przez użytkownika to w przypadku wystąpienia tego typu problemu użytkownikowi zostanie wyświetlony komunikat błędu.

4. Dokumenty rozwiązania odpisów są generowane w miesiącu ewidencji zgodnym z miesiącem ewidencji dokumentu księgowego w którym została zaksięgowana zapłata rozwiązująca odpis.  
Jeżeli miesiąc ewidencji w którym mają zostać dodane dokumenty rozwiązania odpisu jest zamknięty to system wygeneruje komunikat błędu i wyśle go na wskazany przez Zleceniodawcę adres mail.

Przy wykonaniu operacji zmiany transakcji zapłaty zaksięgowanej w zamkniętym miesiącu z poziomu rozrachunków z kontrahentami oraz rozrachunków z pracownikami została wprowadzona blokada uniemożliwiająca zmianę transakcji na transakcję zgodną z rozrachunkiem do którego jest utworzony.

Przepięcie takiej zapłaty do rozrachunku posiadającego odpis jest możliwe poprzez ręczne przeksięgowanie takiej zapłaty dokumentem prostym.

## Zmiany wydane w wersji 11.9.0:

### **1. Dodano nowy raport „Zestawienie przeterminowanych rozrachunków”:**

Raport „Zestawienie przeterminowanych rozrachunków” jest dostępny w formie grida Excela zwracający listę należności kontrahentów w podanych zakresach przedawnienia.

Lokalizacja w menu: Raporty → Rozrachunki → Zestawienie przeterminowanych rozrachunków.

Raport jest wykonywany w dwóch wariantach:

1. Raport szczegółowy - przedstawiający dane w rozbiciu na poszczególne transakcje.
2. Raport zbiorczy – przedstawiający dane w sposób zagregowany do poziomu oddziału (MPK)

Na raporcie są zastosowane filtry podobne jak na raporcie niezapłaconych FV.

Raport można wykonać dla przeterminowanych należności lub zobowiązań.

Na raporcie jest możliwość ustawienia kilku przedziałów dla terminów płatności.

Przedziały mogą się zazębiać np. 3- 14 dni, 7-14dni

Dodatkowo raport zawiera opcje analizy stanu rozliczeń pierwotnego zestawienie rozrachunków przeterminowanych.

### **2. Rozbudowano raport „Potwierdzenie salda”**

W raporcie została dodana opcja eksportu do Excela raportu „Potwierdzenie salda” wykonanego dla jednego kontrahenta. Jako plik z raportem jest zapisywany sformatowany plik XML otwierany z poziomu programu Excela.

### **3. Rozbudowano raport „Zestawienia księgowania”:**

W raporcie "Zestawienie księgowania" dla księgowania operacji kasowych data księgowania jest pobierana z daty operacji zapisanej w raporcie kasowym.

### **4. Dodano nowy raport „Rozliczenie zakupu materiałów, towarów wg salda kont”:**

Raport oprócz kolumn zawartych dotychczas w raporcie „Rozliczenie zakupu materiałów, towarów” zawiera dwie dodatkowe kolumny CSK i Konto.

Raport jest wykonywany na koniec wskazanego w filtrach miesiąca i roku.

W raporcie będą uwzględniane wyłącznie nierozliczone zapisy z modułu rozliczania zakupów na koniec wskazanego w miesiąca roku.

### Filtry raportu:

Rozliczenie zakupu materiałów i towarów

Za miesiąc:  
październik 2011

Wszystkie konta

000 Biuro Zarządu MPK

Wszyscy kontrahenci Kontrahent

Bez wyboru grupy kontrahentów

### Nowy filtr:

- Dostawy niefakturowane wg salda kont
- Towary w drodze wg salda kont

### Checki opcjonalnego zaznaczenia w sekcji „Drukuj”:

- CSK kontrahenta
- Konto
- Komentarz

### Zasady działania raportu:

System w pierwszej kolejności wykona ustali saldo dla kont rozliczenia zakupu wynikających z filtrów formatki.

Następnie system w oparciu o wybrany filtr:

- **Dostawy niefakturowane wg salda kont**  
lub

- **Towary w drodze wg salda kont**

ustali listę kont dla których ma zwrócić wszystkie nierozliczone zapisy dotyczące zakupów. Użytkownik zawsze musi wybrać jedną z w/w opcji. Nie będzie możliwości wykonania jednego raportu zawierającego jednocześnie dostawy niefakturowane i towary w drodze.

Jeżeli wybrano „Dostawy niefakturowane wg salda kont” to do raportu będą brane dane dot. wszystkich nierozliczonych zakupów dla kont księgowych z saldem MA.

Jeżeli wybrane „Towary w drodze wg salda kont” to do raportu będą brane dane dot. wszystkich nierozliczonych zakupów dla kont księgowych z saldem WN.

Raport w opcji „Dostawy niefakturowane wg salda kont” lub „Towary w drodze wg salda kont” zawiera zapisy jakie dotychczas były ujmowane w trzech raportach rozliczenia zakupu i będzie je dzielił na dostawy niefakturowane lub towary w drodze wyłącznie w oparciu o aktualny stan konta rozliczenia zakupów.

## Zmiany wydane w wersji 11.8.0:

### 1. Ewidencja zapisów księgowych po wygenerowaniu sprawozdań:

*Rozbudowa systemu iFK o opcje umożliwiające sporządzenie zestawień (raportów) zawierających wykaz księgowania zaewidencjonowanych w danym roku obrachunkowych po sporządzeniu wybranej wersji rocznych sprawozdań finansowych lub pomiędzy wskazanymi wersjami – do badania bilansu.*

*Rozbudowane raporty „Zestawienie księgowania 2” oraz „Obroty i salda 2” będą analizowały wyłącznie zapisy w księdze głównej. Nie będzie możliwe wygenerowanie raportów obrazujących zakres zaewidencjonowanych zmian w księgach pomocniczych tj. rejestry VAT, rozrachunki z kontrahentami, rozliczenie zakupu, itd.*

### Zmiany wydane w wersji 11.7.0:


1. eObieg – umożliwiono przywracanie na ścieżkę eObiegu błędnie zaksięgowanych not obciążeniowo-uznaniowych.
2. Rozbudowano program księgujący o opcje umożliwiające podmianę rejestru i numeru rejestru eFaktury zakupu na zgodny z obowiązującym w iHurt podczas „księgowania” faktury zakupu z iHurt do iFK.
3. Rozbudowano wydruk not obciążeniowo-uznaniowych o informacje o wystawcy dokumentu.
4. Noty obciążeniowo-uznaniowe – pod przycisk <Drukuj> został podpięty skrót klawiaturowy „Ctrl+P” .



### Zmiany wydane w wersji 11.6.0:

1. Dodano opcje anulowania not obciążeniowo-uznaniowych.
2. W Historii obiegu dokumentów elektronicznych dodano kolumnę „Komentarz z poprzedniego etapu”.
3. Na Kancelarii dokumentów elektronicznych dodano kolumnę „Komentarz z eDokumentu”. Pole będzie uzupełniane komentarzem zawartym na eDokumencie.
4. Dodano opcję uzupełniania komentarza księgowanie brutto nazwami towarów z faktur sprzedaży wystawianych i księgowanych z poziomu moduły Faktury systemu iFK.  
Na formatce dodawania/edycji faktury dodano check „Uzupełnij komentarz księgowania kwoty brutto nazwami towarów”. Jeżeli osoba wystawiająca FV zaznaczy ten parametr to do komentarza księgowania kwoty brutto (Konto rozrachunkowe) zostaną przekazane nazwy towarów z faktury rozdzielone średnikami. – opcja dedykowana dla KSA.
5. Rozszerzono komentarz na wzorcach księgowania z 30 do 90 znaków.
6. Dodano opcje umożliwiającą automatyczne tworzenie odpisów do należności nie posiadających zapisów na rejestrach w tym zdefiniowane struktury netto/VAT. Opcja dot. należności z wyróżnikami różnymi od „Faktura” „Faktura korygująca”.
7. Dodano możliwość automatycznego zasilania deklaracji F-01 danymi ze zdefiniowanych analiz.

### Instrukcja do w/w opcji.

Na deklaracji F-01 (Raporty – Deklaracje – Główny Urząd Statystyczny – F-01/I-01) dodano przycisk  („Pobierz wartości deklaracji na podstawie danych z analizy”).

Po kliknięciu tego przycisku wykonywane są po kolei wszystkie analizy które są zdefiniowane w Sprawozdania – Analizy dla wskazanego roku i mają aktywny

check  **Analiza do deklaracji F-01**.

W definiowaniu i konfiguracji analiz wprowadzono następujące zmiany:

a) Na formatce do dodawania i edycji analiz dodano nowy check

**Analiza do deklaracji F-01**. Jeżeli aktywny to analiza jest uwzględniana przy generowaniu deklaracji – F-01/I-01.

b) Przy pozycjach deklaracji dodano pole umożliwiające przypisanie komórki z deklaracji F-01/I-01

Symbol	Nazwa
A	PRZYCHODY NETTO ZE SPRZEDAŻY I ZRÓWNANE Z NIMI, W TYM:

Pole deklaracji F01  
LA.01

Zmień Anuluj

Komórka z deklaracji F-01/I-01 może być przypisane tylko do jednej pozycji analizy i tylko w jednej analizie utworzonej na dany rok obrotowy.

## **Zmiany wydane w wersji 11.5.0:**

### ***I. Raport wiekowania należności i zobowiązań w oparciu o salda kont.***

Dodano nowy raport dotyczącego wiekowania należności i zobowiązań w oparciu o salda kont księgowych.

Konta z saldem WN są traktowane jako należności natomiast konta z saldem MA jako zobowiązania. W związku z tym wszystkie nierozliczone rozrachunki na koncie posiadającym saldo WN podlegają wiekowaniu jako Należności, a wszystkie nierozliczone rozrachunki na koncie posiadającym saldo MA jako Zobowiązania.

Raport wiekowania domyślnie wszystkie luźne zapłaty (nie powiązane z fakturami, korektami, notami, itp) ujmuje w kolumnie „Terminowe”. Jeżeli aktywowany zostanie parametr „Bez rozliczania nierozliczonych zapłat dodatnich i ujemnych.” to na raporcie pojawią się dwie kolumny: „Nieroz. zap. (+)”, „Nieroz. zap. (-)” zawierające informacje o nierozliczonych zapłatach.

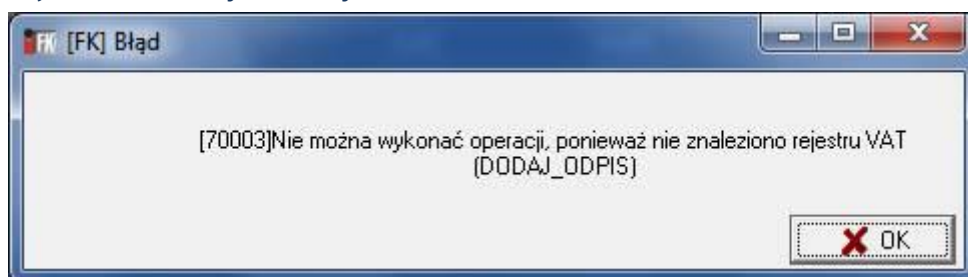
Dodatkowo dla raportu dot. wiekowania należności jest możliwość wykonania wiekowania należności na które zostały utworzone odpisy. W sekcji związanej z odpisami system iFK uwzględnia rozrachunki do których utworzono odpisy w module odpisów aktualizujących oraz salda rozrachunków na wskazanych przez użytkownika kontach (np. 246) do których nie ma odpisów w module.

Na raporcie zawierającym informacje o odpisach jest wyliczana trzecia sekcja stanowiąca różnice pomiędzy ogólną wartością należności i wartością należności do których utworzono odpis.

Raport jest wykonywany wyłącznie w formie Excela (plik XML) - nie ma opcji drukowania.

## II. Rozbudowa modułu odpisów aktualizujących należności.

Utworzono nowego mechanizm umożliwiające tworzenie odpisów do rozrachunków nie powiązanych z rejestrami VAT. Opcja zbiorczego tworzenia odpisów (dla wielu wybranych rozrachunków) jest nieaktywna dla rozrachunków bez rejestrów VAT. Przy próbie tworzenia odpisu dla wielu rozrachunków bez rejestrów VAT system wyświetli komunikat:



Aby utworzyć odpis do rozrachunku nie posiadającego powiązanych rejestrów VAT należy ustawić się na rozrachunku do którego chcemy utworzyć odpis z menu wyswitlanego pod przyciskiem <Opcje> wybrać „6. Dodaj strukturę Netto / VAT”.

Formatka do dodawania „wirtualnych rejestrów” zawiera dwa pola „Netto” i „VAT”.



System domyślnie przepisuje saldo wybranego rozrachunku do pola „Netto”. Użytkownik ma możliwość zmniejszyć tą wartość i odpowiednia jej część przenieść do pola „VAT”. Przy zatwierdzeniu formatki system sprawdzi czy suma kwot wpisanych w pola „Netto” i „VAT” jest równa z saldem rozrachunku do którego tworzony jest odpis.

Rozwiązywanie odpisów do rozrachunków z „wirtualnymi

rejestrami” funkcjonuje identycznie jak w przypadku rozrachunków powiązanych w właściwych rejestrach VAT.

**Uwaga:**

System iFK nie generuje automatycznego rozwiązania odpisów w procesie automatycznego księgowania wpłat z systemów zewnętrznych (np. raporty kasowe z iHurt), ani w przypadku księgowania wpłat w wyciągu bankowym w oparciu o automatyczny import WB z pliku.

**III. W procesie automatycznego dopasowania zapłat przy imporcie WB wprowadzono zmianę polegającą na rozliczaniu w pierwszej kolejności najstarszych rozrachunków.**

*Zmiana dot. wyłącznie dopasowania po kwocie czyli kroków:*

- Dopasowanie w obrębie zgodnych 12 znaków CSK
- Dopasowanie w obrębie zgodnych 6 znaków CSK

**IV. Zmiany w wydruku „Wezwanie do zapłaty należności - KRD”**

- Przesunięto pole z numerem FAX
- Przeniesiono pole numeracji stron.

**V. Zmiany w wydruku z księgi głównej.**

W agregacji danych do ustalania salda na koncie zrezygnowano z warunku na MPZ. Agregacja będzie wykonywana w obrębie konta i MPK bez znaczenia z poziomu jakiego MPZ został wprowadzony zapis. Ważne jest to jakiego konta i MPK on dotyczy.

**VI. Dodano nowe wydruki raportów w wersji graficznej:**

- Raport kasowy,
- Bilans otwarcia,
- Ewidencja dokumentów prostych,
- Ewidencja raportów kasowy,
- Faktura rozliczeniowa do faktur zaliczkowych,
- Dokument rozliczeniowy do faktur zaliczkowych.

**VII. eObieg - obsługa eFaktur Leasingowych**

- W słowniku ścieżek dodano check „Obsługa faktur leasingowych”.
- Przy księgowaniu efaktury leasingowej nie tworzą się pozycje rejestru.
- Dodano parametr systemu „Wysyłaj automatycznie eFaktury leasingu

do iST po zaksięgowaniu”.

**VIII. Zarządzanie akceptacjami wymiany elektronicznej.**

Dodano moduł do zarządzania akceptacjami wymiany elektronicznej. W tym module powinny być definiowane akceptacje z Odbiorcami eDokumentów.

Jednostronnych akceptacji od Dostawców nie należy dodawać do modułu.

**IX. Informacja o zafiskalizowanych fakturach sprzedaży na rejestrach sprzedaży krajowej.**

Rozbudowano wymianę danych pomiędzy systemem iFK a iHurt o dodatkową informację „Czy FV sprzedaży krajowej była zafiskalizowana”.

W oparciu o te dane rozbudowano raporty indywidualne i zbiorcze rejestrów VAT sprzedaży krajowej poprzez dodanie filtrów umożliwiających wylistowanie zafiskalizowanych pozycji.

**X. Księgowania not obciążeniowo-uznaniowych:**

Dodano parametr „Tryb tworzenia dokumentów księgowych dla not” z wartościami <miesięczny> <indywidualny>.

<indywidualny> - domyślnie ustawiony. Jeden dokument księgowy do jednej noty.

<miesięczny> - jeden dokument w miesiącu dla not. Data wystawienia dokumentu jako pierwszy dzień miesiąca w którym wystawiono notę.

**XI. Pobieranie eFaktur do Kancelarii eObiegu.**

Dodano nowy parametr systemu „Czy pobierać adres dostawy do eFaktur?” Jeżeli ustawiony na <Tak> to przy pobieraniu eFaktury do Kancelarii eObiegu z pliku XML odczytywany jest adres dostawy. Adres dostawy jest wyświetlany w kolumnie „Adres dostawy” w kancelarii oraz na ścieżkach obiegu.

**XII. Wyrób wielu transakcji**

Na rozrachunkach z kontrahentami, rozrachunkach z pracownikami, rozrachunkach pozostałych rozbudowano filtr transakcji o możliwość filtrowania dla wielu wpisanych numerów transakcji.

**XIII. *Import danych z Excela – opcja dla Kolporter S.A.***

Dotychczasowy import lotto został rozbudowany o możliwość ustalenia CSK Partnera w oparciu o MPK oraz podania dowolnego konta analitycznego dla wszystkich zapisów z maską CSK np. 153-\*\*\*\*\*-\*\*\*\*\*.

**XIV. *Przywracanie błędnie zaksięgowanych eFaktur na ścieżkę.***

Historię eObiegu rozbudowano o możliwość przywracania błędnie zaksięgowanych eFaktur na ścieżkę eObiegu. eFaktura powraca na etap księgowania. Przywrócenie eFaktury na ścieżkę skutkuje automatycznym usunięciem w eDokumentach statusu eFaktury „Zaksięgowany u odbiorcy” (zostaje status „Pobrany”). Prawo do przywracania eFaktur na ścieżkę będzie nadawane wyłącznie dla Głównej Księgowej lub wskazanego przez nią zastępcy.

**Zmiany wydane w wersji 11.4.0:**

**1. Zbiornicze wezwania do zapłaty KDP (opcja dla działu windykacji KSA).**

Nowy raport umożliwiający generowanie zbiorczych wezwań do zapłaty według standardu wymaganego przez KRD.

**2. Rozbudowano raport niezapłacony:**

- Dodanie filtru umożliwiającego wykonanie raportu dla podanej listy kontrahentów.
- Dodanie filtru umożliwiającego wykonanie raportu dla wszystkich faktur przeterminowanych bez przypisanego stanu sprawy oraz dla wybranych stanów spraw w obrębie jednego rodzaju sprawy.

W tym celu zostanie rozbudowane formatka wyboru stanu sprawy o możliwość zaznaczenie wielu rekordów.

Nowy filtr będzie działał zamiennie z dotychczasowymi filtrami dot. modułu windykacji.

**3. Rozbudowano eObiegu – obsługa not obciążeniowo – uznaniowych:**

W słowniku ścieżek umożliwiono definiowanie ścieżek do obsługi dokumentów prostych np. not obciążeniowo – uznaniowych nie przechodzących rejestry VAT.

**4. Poprawiono wydruk ugód.**

**5. Ustalanie terminu zapłaty dla kompensat.**

Rozbudowa paramentów systemu o nową opcję ustalania terminu zapłaty dla kompensaty:

wg Daty wystawienia kompensaty,  
wg Terminu zapłaty kompensowanego rozrachunku.

### Zmiany wydane w wersji 11.3.0:

#### 6. Ewidencja faktur zakupów krajowych w których obowiązek rozliczenia VAT został przeniesiony na nabywcę:

Rozbudowa systemu iFK o nowe opcje ewidencji faktur zakupu krajowych wystawianych przez podmioty w stosunku do których podatek VAT należny rozlicza nabywca.

Rozbudowa dotyczy słowników rejestrów VAT, modułu ewidencji zakupów krajowych, modułu ewidencji faktur wewnętrznych krajowych, raportów rejestrów VAT, deklaracji VAT 7.

#### Opis zmian w programie:

- a. Dodano flagę w słowniku na rejestrach krajowych – „Podatek VAT należny rozlicza nabywca”.

The screenshot shows the 'Edytuj rejestr VAT' window. The 'Rejestr faktur wewn. krajowych' dropdown menu is highlighted in yellow, showing the selected option 'RFW - Rejestr faktur wewnętrznych krajowyc'. Other fields include Symbol (ZZZZ), Nazwa rejestru (Podatek VAT odliczany przez nabywcę), Konto brutto (201...), and various checkboxes for accounting and reporting options.

- b. Umożliwiono przypisanie w słowniku rejestrów krajowych do oflagowanego rejestru „Podatek VAT należny rozlicza nabywca” – rejestru faktur wewnętrznych krajowych.
- c. Na formatce rejestrów zakupów krajowych dodano przycisk <Wystaw fakturę wew.>

- d. Rejestry zakupów „Podatek VAT należny rozlicza nabywca” oznaczone są kolorem.

Dokument	Numer	Data wystawienia
FZG	4	2011-05-11

Nu...	Sym.	Rejestr	Konto	MPK	Kwota brutto	Wyróżnik
1	ZZZZ	Podatek VAT odliczany prze...	201-003902-000000	0000	8 610,00	Faktura
2	ZZZZ	Podatek VAT odliczany prze...	201-186798-000000	0000	90 000,00	Faktura

VAT	Konto n...	MPK	Kwota n...	Konto VAT	MPK VAT	Kwota V...	Komentarz	Komen
23%	304	0000	90 000,00	220-10	0000	20 700,00		

- e. Na formatce rejestrów zakupów krajowych zmieniono zasady bilansowania dokumentów. Dla rejestrów krajowych do oflagowanego rejestru „Podatek VAT odliczany przez nabywcę” suma netto = kwota brutto.
- f. Podczas księgowania pozycji rejestru w rejestrze krajowych do oflagowanego rejestru „Podatek VAT należny rozlicza nabywca” automatycznie tworzy się faktura wewnętrzna krajowa.
- g. Wartości z faktury wewnętrznej krajowej wystawionej do rejestrów krajowych do oflagowanego rejestru „Podatek VAT należy odliczany przez nabywcę” jest ujmowana w poz. 41 i 42 deklaracji VAT 7.

#### 7. Ewidencja faktur sprzedaży krajowej ze stawką „np” poza rejestrem VAT:

W słowniku stawek VAT umożliwiono przypisanie do dowolnej stawki VAT wyróżnika „Poza rejestrem VAT”. Jeżeli stawka będzie miała przypisany tego typu wyróżnik to każdy nowy zapis księgowy dot. rejestrów sprzedaży krajowej będzie oznaczany jako „Poza rejestrem VAT”. Przy wydruku raportów rejestrów sprzedaży krajowi jest wówczas możliwość pomijania na wydruku tych pozycji.

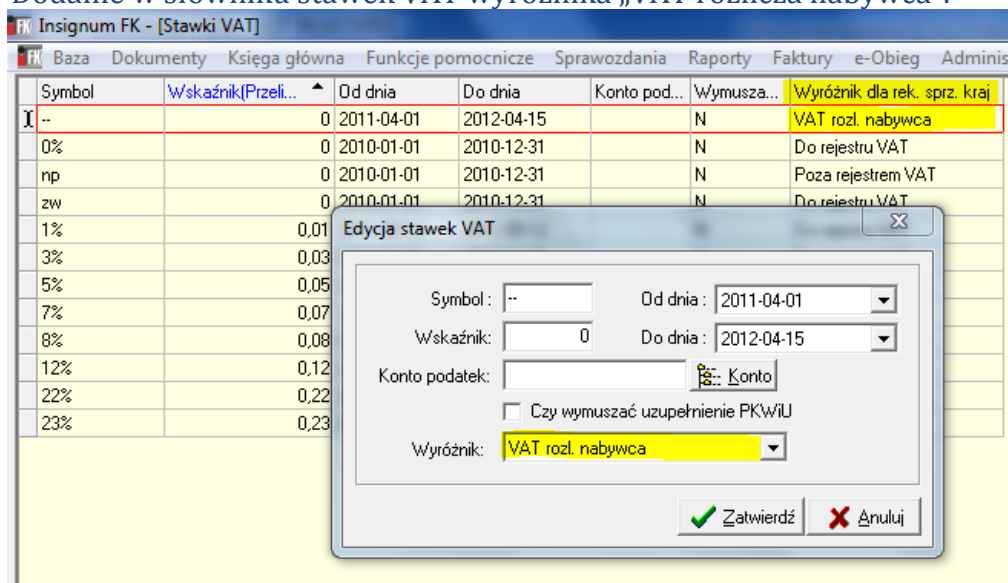
#### 8. Rozbudowa rozdzielnika opcji do eFaktur:

- a. Dodanie na formatce rozdzielnika pola Komentarz z eFaktury. W polu jest wyświetlana treść komentarza wpisanego przez wystawcę na fakturze.
- b. Wyróżnik „Wyposażenie” – umożliwiono oznaczenie pozycji eFaktury flagą „Wyposażenie”. Skutkuje to odpowiednim ujęciem takiej FV na rejestrach VAT

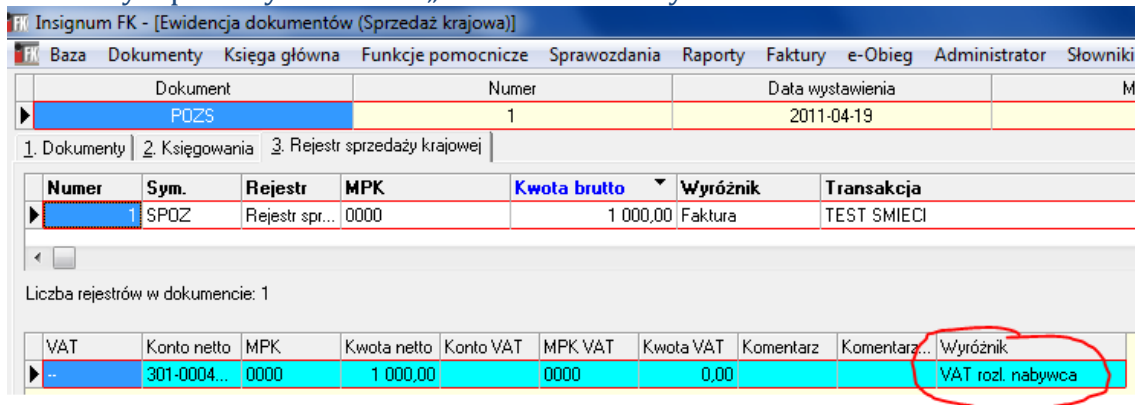


9. **Obsługa do sprzedaży krajowej w przypadku, gdy VAT rozliczna nabywca („sprzedaż złomu”):**

- a. Dodanie w słowniku stawek VAT wyróżnika „VAT rozlicza nabywca”.



- b. W przypadku księgowania pozycji rejestru sprzedaży krajowej dla której wybrano stawkę oznaczoną wyróżnikiem „VAT rozlicza nabywca” jest tworzony wpis z wyróżnikiem „VAT rozlicza nabywca”.



- c. Sprzedaż zaewidencjonowana z wyróżnikiem „VAT rozlicza nabywca” jest odpowiednio ujmowana zarówno w zbiorczych jak i indywidualnych zestawieniach rejestrów sprzedaży krajowej.
- d. Sprzedaż zaewidencjonowana z wyróżnikiem „VAT rozlicza nabywca” jest ujmowana w poz. 41 deklaracji VAT 7.

10. **Wydruki graficzne dla raportów:**

- a. Kompensaty. Raport kompensaty został dodatkowo rozbudowany o opcje umożliwiające redagowanie wielu formatów treści dla nagłówka oraz stopki kompensaty.
- b. Faktury sprzedaży krajowej.

c. Faktury zaliczkowe.

## 11. Nowy raport: „Zestawienie transakcji walutowych”:

Dodano nowy raport nierozliczonych rozrachunków w podziale na waluty i Kod EuroNIP.

### **Filtry:**

- Stan na dzień:
- Konto
- MPK
- Kontrahenta (check) – jeżeli zaznaczony to na raporcie wyświetlą się kolumny „EuroNIP”, „Nazwa kontrahenta”.
- Transakcja (check) – jeżeli zaznaczony to kolumna wyświetla się w raporcie. Nie można aktywować Transakcji jeżeli nie jest aktywny Kontrahent

### **Kolumny:**

- Kod EuroNIP – dwa pierwsze znaki z pola EuroNIP
- Kontrahent – (kolumna opcjonalna) – Nazwa pełna kontrahenta
- Transakcja – (kolumna opcjonalna)
- Waluta – symbol waluty
- Waluta WN
- Waluta MA
- Saldo WN – MA

Raport nie będzie posiadał opcji wydruku a jedynie eksport do Excela.

### 1. Przykład raportu (wersja z aktywnymi checkami Kontrahent, Transakcja):

Kod EuroNIP	EuroNIP	Nazwa kontrahenta	Transakcja	Waluta	Waluta WN	Waluta MA	Saldo waluta WN-MA
DE	DE6666666666	Kontrahent 1	1234567	EUR	10 000,00	2 000,00	8 000,00
DE	DE6666666666	Kontrahent 1	8673653	EUR	15 000,00	0,00	15 000,00
DE	DE6666666666	Kontrahent 1	9574642	CHF	7 000,00	0,00	7 000,00
DE	DE1111111111	Kontrahent 2	FVS123456	EUR	10 000,00	5 000,00	5 000,00
FR	FR2233445566	Kontrahent 3	FV123456	EUR	6 000,00	2 000,00	4 000,00
FR	FR778855668	Kontrahent 4	XYZ2099	EUR	1 000,00	0,00	1 000,00
FR	FR778855668	Kontrahent 4	TTT34567	EUR	16 000,00	4 000,00	12 000,00

### 2. Przykład raportu (wersja z aktywnym checkiem Kontrahent):

Kod EuroNIP	EuroNIP	Nazwa kontrahenta	Waluta	Waluta WN	Waluta MA	Saldo waluta WN-MA
-------------	---------	-------------------	--------	-----------	-----------	--------------------

DE	DE6666666666	Kontrahent 1	EUR	25 000,00	2 000,00	23 000,00
DE	DE6666666666	Kontrahent 1	CHF	7 000,00	0,00	7 000,00
DE	DE1111111111	Kontrahent 2	EUR	10 000,00	5 000,00	5 000,00
FR	FR2233445566	Kontrahent 3	EUR	6 000,00	2 000,00	4 000,00
FR	FR778855668	Kontrahent 4	EUR	17 000,00	4 000,00	13 000,00

### 3. Przykład raportu (wersja z nieaktywnymi checkami Kontrahent, Transakcja):

Kod EuroNIP	Waluta	Waluta WN	Waluta MA	Saldo waluta WN-MA
DE	EUR	35 000,00	7 000,00	28 000,00
DE	CHF	7 000,00	0,00	7 000,00
FR	EUR	23 000,00	6 000,00	17 000,00

#### **12. Rozdzielnik księgowania**

Na zakładce „3.Szczegóły” dodano przycisk < Zmień kwotę wszystkich > .

Po kliknięciu pojawia się formatka z edycyjnym polem „Kwota”.

#### **13. Zlecenia stałe/wzorce dokumentów:**

Rozbudowano opcję wykorzystującą „Zlecenia stałe/Wzorce dokumentów” o możliwość wyboru „zaznaczenia” kilku wzorców podczas jednego procesu generowania księgowania.

Po zaznaczeniu wielu wzorców na nw komunikacie zostanie wyświetlona lista nazw wzorców do potwierdzenia wykonania operacji.

#### **14. Obsługa gridów:**

Uaktywniono na kolejnych gridach (faktury, słownik kontrahentów, windykacje) opcje kopiowania danych przy użyciu kombinacji klawiszy Ctrl+C (kopiuj), Ctrl+V (wklej).

#### **15. Wybór wielu transakcji w module potwierdzania faktur korygujących:**

Rozbudowano moduł potwierdzania faktur korygujących o nowy filtr umożliwiający przy jednym wykonaniu wylistowanie dowolnej ilości transakcji.

#### **Zasady działania filtru:**

- a. Filtr dla wielu transakcji jest rozwinięciem dotychczasowego filtru „Transakcja”.
- b. W celu wyfiltrowania danych dot. wielu transakcji w utworzonym do tego celu polu edycyjnym należy podać pełną listę transakcji. Każda z transakcji musi być w nowym wierszu. W jednym wierszu należy podać

dokładny nr transakcji bez zakończenia do przecinkiem, średnikiem, itp.

**16. Przewalutowanie rozrachunków:**

Przy przewalutowaniu zmieniono zasadę ustalania terminu zapłaty rozrachunku powstałego w wyniku przewalutowania. Aktualnie termin zapłaty rachunku powstałego z przewalutowania = terminowi rozrachunku przewalutowywanego.

**17. Dodano opcje importu plików WB z Fortis Banku.**

**18. Słownik MPZ:**

Dodano pole „Kod MPZ (dodatkowy)”. Pole jest wykorzystywane w numeracji wybranych dokumentów.

## **Zmiany wydane w wersji 11.2.0:**

### **1. Wydruki graficzne dla raportów:**

- a. Zestawienie księgowości (2)
- b. Analiza zadłużeń wg terminów płatności - kontrahentami.
- c. Analiza zadłużeń wg terminów płatności - analitycznie.
- d. Analiza zapłat wg terminów zapłat - kontrahentami.
- e. Analiza zapłat wg terminów zapłat - analitycznie.
- f. Noty odsetkowe

### **2. Zasady działania mechanizmu zmiany stawek VAT:**

- a. Korygować stawki VAT dla faktur zaliczkowych mogą tylko uprawnieni użytkownicy – prawo dla użytkownika.
- b. W parametrach systemu „Sposób korygowania stawki VAT” Opis: „Przy korekcie stawki VAT na kolejnej fakturze zaliczkowej, zachowana ma zostać ogólna wartość Brutto.”  
<Tak> – zachowuje dotychczasową wartość brutto zamówienia – (takie ustawienie funkcjonuje aktualnie w CONDITE).  
<Nie> – zachowuje dotychczasową wartość netto zamówienia - (domyślnie).
- c. Aby zmienić pozycje zamówienia na nowe stawki należy:
  - i. Wystawić kolejną fakturę zaliczkową w 2011 jeszcze wg starych stawek.
  - ii. Wystawić do tej faktury korektę zamówienia i na pozycjach wykorzystać przycisk „Edytuj VAT” .  
Ustawiamy się na pozycji i klikamy „Edytuj VAT”. Wybieramy właściwą nową stawkę. Stare pozycje wyświetlają się na czerwono. Mają zmienione wartości na zgodne z dotychczas przyjętymi zaliczkami (bez uwzględniania zaliczki korygowanej). Pozostała wartości tych pozycji jest z nowymi stawkami.

### **3. Rozbudowa raportu w module windykacji - „Wybrane stany spraw”:**

Na formatce wywołującej raport dodano przycisk <Excel> (eksport do Excela). Dane zwracane do Excela zawierają szerszy zakres danych niż prezentowane przez aktualną wersję raportu.

Uzupełniana jest kolumna Transakcja. Na raporcie zostanie dodana kolumna „Do zapłaty”. W kolumnie dla każdej transakcji będzie wyliczana i wyświetlana wartość jaka była nierozliczona na dzień (kolumna: „Data”) przypisania windykacji do stanu sprawy wyszczególnionego w kolumnie: „Stan sprawy”.

4. **Rozbudowa modułu windykacji dot. wydruku ugód:**

Dotychczasowy mechanizm oparty na jednym zdefiniowanym formacie wydruku został zastąpiony modułem konfiguracji wydruków umożliwiającym zdefiniowanie indywidualnych szablonów wydruku przypisywanych do wybranych MPZ/MPK. Prawo do zmiany treści szablonów mają tylko uprawnieni użytkownicy (Administrator ☒ Użytkownicy ☒ Prawa użytkownika ☒ Funkcje użytkownika ☒ Windykacja ☒ Ugody z dłużnikami ☒ Przycisk „Szablon”).

5. **Import dokumentów prostych i raportów kasowych z plików w ustalonym formacie XML.**

## Zmiany wydane w wersji 11.1.0

- I.** Utworzono moduł do zarządzania historycznymi nazwami kontrahentów krajowych. W menu Słowniki został dodany moduł „Historia nazw kontrahentów”. System iFK został rozbudowany o opcje umożliwiające zapisanie historycznych nazw kontrahentów w celu uwzględniania ich na indywidualnych wydrukach rejestrów sprzedaży krajowej oraz zakupów krajowych. Historyczne nazwy będą również wykorzystywane przy eksporcie do Excela danych z wydrukach rejestrów sprzedaży krajowej oraz zakupów krajowych. Dla jednego kontrahenta można dokonać wielu wpisów z nazwami historycznymi:

### Przykład:

Kontrahent 001699000000 – Do dnia 01-03-2010r – Kolporter S.A.

Kontrahent 001699000000 – Do dnia 15-09-2010r – Kolporter eBiznes S.A.

Aktualnie obowiązuje w CSK nazwa RESDATA S.A.

### Zmiany w programie:

W menu Słowniki został dodany nowy słownik „Historyczne nazwy kontrahentów”. Informacje o historycznych nazwach będą dodawane ręcznie przez uprawnione osoby np. „Główne księgowo”. Po kliknięciu na przycisk <Dodaj> wyświetla się formatka z poziomu której wchodzimy do wyszukania ze kontrahentów ze słownika CSK. Wybieramy kontrahenta dla którego chcemy przypisać historyczną nazwę. Po wybraniu kontrahenta na formatce uzupełnia się następujące pola:

**Identyfikator CSK** – pole nie edytowalne.

**Nazwa** – pole do edycji. Tu wpisujemy poprzednią nazwę - historyczną.

**Nazwa cd** - pole do edycji. Tu wpisujemy poprzednią nazwę - historyczną. Jeżeli jej długość przekraczała 70 znaków

**Data do:** wybieramy datę do kiedy obowiązywała podana w ww polach nazwa historyczna.

**NIP** – pole nie edytowalne.

- II.** Umożliwiono wydruki graficzne raportów:
1. Obroty i salda
  2. Obroty i salda (2) – na wydruku graficznym zostały dodane nowe podsumowania kolumn.
  3. Potwierdzenie salda
  4. Zestawienie niezapłaconych faktur
  5. Zestawienie transakcji

- III.** Umożliwiono wystawianie korekt do faktur wewnętrznych krajowych oraz UE.

## Zmiany wydane w wersji 10.5.0:

- I. Dodano nowy formularz deklaracji podatkowej VAT-7 (12). Formularz obowiązuje do deklaracji od 01.2011.  
Rozbudowano opcje generowanie deklaracji VAT-7 o przenoszenie „Kwota do przeniesienia na następny okres rozliczeniowy” do kolejnej deklaracji. Jeżeli w zatwierdzonej deklaracji za poprzedniej okres sprawozdawczy jest uzupełniona pozycja 65 (Kwota do przeniesienia na następny okres rozliczeniowy) to robiąc deklarację za kolejny okres to wartość ta jest przepisywana do poz. 47 (Kwota z poz. „Kwota do przeniesienia na następny okres rozliczeniowy” z poprzedniej deklaracji lub wynikająca z decyzji).
- II. Możliwość aktywacji zmiany stawki VAT dla wybranych pozycji asortymentu. Jeżeli w asortymencie zaznaczony jest check „Czy możliwa zmiana s. VAT” to podczas dodawania pozycji dla tego asortymentu będzie możliwe wybranie innej stawki VAT niż przypisane w słowniku.

Asortyment: Usługa zgodnie z umową

Dane podstawowe  
Nazwa usługi/towaru:  
Usługa zgodnie z umową

Sybol: UBEZ Jednostka miary: usł. Stawka VAT: 22% Cena netto: 0,00 Cena brutto: 0,00

Rejestr: SBRO Rejestr UE: Rejestr eksp.: Rejestr wew.: Rejestr wew UE: Kod kreskowy: Kwota Vat: 0,00

Typ określenia daty ob. podatkowego: PKWUJ: SWW:

Data wystawiania

Parametry statusu  
 Dozwolony rabat  
 Ilość ułamkowa  
 Blokada sprzedaży  
 Usługa  
 Czy możliwa zmiana s. VAT

Konta księgowania  
 Konto netto 701-04-2 Konto  
 Konto VAT 220-10 Konto

OK Anuluj

- III. Możliwość zdefiniowania kolejności sugerowanych pozycji rejestrów VAT podczas ręcznego księgowania FV. Aby zdefiniować właściwą kolejność w rejestrze należy:
  - Dodać pozycje dla nowych stawek VAT
  - Po kliknięciu przycisku <Ustaw kolejności> przy użyciu szerek „góra” „dół” zdefiniować właściwą kolejność wyświetlania.

Rejestry

S.	Nazwa rejestru	Konto brutto	Konto brut.	Platność	Ilość dni n.	Data wpływu
1	ESTR Rejestr zakupów środków trwałych-E faktur	201		WYSTAW	14	WYSTAWIENIA
2	EZPK Rejestr zakupów E faktury	201		WYSTAW	14	WYSTAWIENIA
3	ZKOR Rejestr zakupów - korekta VAT-7	201		WYSTAW	0	WYSTAWIENIA
4	ZPKC Rejestr zakupów z CARMEN	201		WYSTAW	0	WYSTAWIENIA
5	ZPKM Rejestr zakupów mater. i usług - MP	201		WYSTAW	14	WYSTAWIENIA
6	ZPKD Rejestr zakupów materiałów i usług	201		WYSTAW	14	WYSTAWIENIA
7	ZPKT Zakup towarów handlowych	201		WYSTAW	0	WYSTAWIENIA
8	ZPKU Rejestr zakupów usług/Branżarzy - procelem	201		WYSTAW	14	WYSTAWIENIA
9	ZPSM Rejestr zakupów środków trwałych - MP	201		WYSTAW	0	WYSTAWIENIA
10	ZPSR Rejestr zakupów środków trwałych	201		WYSTAW	14	WYSTAWIENIA
11	ZPKB Rejestr zakupów ubezpieczeń S2-Adm Techn	201		WYSTAW	14	WYSTAWIENIA
12	ZPKF Rejestr zakupów - Zakł. adw. Libeap-Finan	201		WYSTAW	14	WYSTAWIENIA
13	ZPZY Rejestr zakupów wyposażenie procelem	201		WYSTAW	14	WYSTAWIENIA

Kolejność pozycji rejestru VAT

Lo	Stawka VAT	Opis
1	22%	TEST
2	0%	
3	22%	
4	22%	
5	np	
6	zw	

Ustaw kolejność pozycji



- IV. Zmieniono zasady podsumowania zaznaczonych rozrachunków walutowych w stopce „Rozrachunków z kontrahentami”.
- V. Przy księgowaniu wyciągów walutowych w firmach z aktywnym „Magazynem Walut” umożliwiono księgowanie operacji bankowych dot. kilku faktur.
- VI. Rozbudowano podsumowania w tabeli „Rozrachunki z kontrahentami”. Opcja podsumowań w rozbiciu na waluty uwzględnia częściowe zapłaty do wybranych faktur.
- VII. Zmieniono zasady ustalania terminu zapłaty dla przewalutowanych rozrachunków. Program przy przewalutowaniu przepisuje termin zapłaty z pierwotnego rozrachunku.
- VIII. Potwierdzanie faktur korygujących - rozbudowano tabele o kolumnę „Nazwa kontrahenta” w której jest wyświetlana nazwa skrócona.

## Zmiany wydane w wersji 10.4.0:

1. Nowa wersja zawiera rozbudowane raporty dot. rejestrów, księgowości, obrotów i sald o opcje wyboru dowolnego MPZ/MPK, kilki MPZ/MPK, grupy MPZ/MPK lub wszystkich MPZ/MPK.
2. Raport „Obroty i salda (2)” został rozbudowany o opcje wyboru listy dokumentów księgowych dla których ma być wykonany.
3. Dodano nową procedurę importu wyciągów bankowych z CITI Banku Handlowego.
  - ❖ Zrealizowane nowy mechanizm dopasowywania zapłat z WB.
  - ❖ Nowa opcja zachowujemy dotychczasowe metody importu WB z plików bankowych, a dodatkowo na parametrze umożliwiamy włączenie nowego mechanizmu importu opartego o procedury SQL.
  - ❖ Nowy mechanizm posiada kilka kryteriów automatycznego dopasowywania wpłat do istniejących rozrachunków.
  - ❖ Kryteria dopasowania wpłat do rozrachunków wg kolejności wykonania:
    - a. **Dopasowanie w obrębie zgodnych 12 znaków CSK.**

Wyszukujemy na rozrachunkach kontrahenta o zgodnym CSK faktury sprzedaży (rozrachunek typu obciążenie/uznanie zaksięgowany po stronie WN) zapisu o kwocie odpowiadającej wartości wpłaty. Jeżeli znaleziono kilka takich księgowości to rozliczny rozrachunek z najstarszym terminem płatności.
    - b. **Dopasowanie w obrębie zgodnych 6 znaków CSK.**

Wyszukujemy na rozrachunkach kontrahenta o zgodnych pierwszych sześciu znakach CSK faktury sprzedaży (rozrachunek typu obciążenie/uznanie zaksięgowany po stronie WN) zapisu o kwocie odpowiadającej wartości wpłaty. Jeżeli znaleziono kilka takich księgowości to rozliczny rozrachunek z najstarszym terminem płatności.
    - c. **Dopasowanie ogólnym saldem (12 znaków CSK).**

Sprawdzamy saldo nierozliczonych faktur sprzedaży (rozrachunków typu obciążenie/uznanie zaksięgowany po stronie WN) na rozrachunkach kontrahenta o zgodnym CSK. Jeżeli wartość wpłaty jest zgodna z ustalonym saldem to wpłatą rozliczne są faktury wchodzące w skład salda. Księgowanie takiej zapłaty powinno być rozbite ma kilka księgowości odpowiadającym kwotowo poszczególnym transakcjom wchodzącym w skład salda.
    - d. **Dopasowanie ogólnym saldem (6 znaków CSK).**

Sprawdzamy saldo nierozliczonych faktur sprzedaży (rozrachunków typu obciążenie/uznanie zaksięgowany po stronie WN) na rozrachunkach kontrahenta o zgodnych pierwszych sześciu znakach CSK. Jeżeli wartość wpłaty jest zgodna z ustalonym saldem to wpłatą rozliczne są faktury wchodzące w skład salda. Księgowanie takiej zapłaty powinno być rozbite ma kilka księgowości odpowiadającym kwotowo poszczególnym transakcjom wchodzącym w skład salda.
    - e. **Dopasowanie saldem przeterminowanych (12 znaków CSK).**

Sprawdzamy saldo przeterminowanych (na dzień sporządzenia WB) nierozliczonych faktur sprzedaży (rozrachunków typu obciążenie/uznanie zaksięgowany po stronie WN) na rozrachunkach kontrahenta o zgodnym CSK. Jeżeli wartość wpłaty jest zgodna z

ustalonym saldem to wpłatą rozliczne są faktury wchodzące w skład salda. Księgowanie takiej zapłaty powinno być rozbite ma kilka księgować odpowiadającym kwotowo poszczególnym transakcjom wchodzącym w skład salda.

- f. ***Dopasowanie saldem przeterminowanych (6 znaków CSK).***  
Sprawdzamy saldo przeterminowanych (na dzień sporządzenia WB) nierozliczonych faktur sprzedaży (rozrachunków typu obciążenie/uznanie zaksięgowany po stronie WN) na rozrachunkach kontrahenta o zgodnych pierwszych sześciu znakach CSK. Jeżeli wartość wpłaty jest zgodna z ustalonym saldem to wpłatą rozliczne są faktury wchodzące w skład salda. Księgowanie takiej zapłaty powinno być rozbite ma kilka księgować odpowiadającym kwotowo poszczególnym transakcjom wchodzącym w skład salda.

- ❖ W procesie dopasowywania rozrachunków do wpłat można wybrać jedną lub wiele opcji dopasowania z listy. Proces dopasowywanie będzie zawsze wykonywany według kolejności opcji opisanych w pkt. 2. Aby wybrać poziom dopasowania należy kliknąć w przycisk <Kryteria dopasowania zapłat>.

## Zmiany wydane w wersji 10.3.0:

1. Rozbudowano eObieg oraz eDokumenty o nowe opcje:

### **eDokumenty**

W systemie eDokumenty utworzono nowy status dla dokumentów „Do poprawy”. Status ten dostępny jest tylko dla wersji elektronicznych faktur (włączony parametr „faktura papierowa”).

Przy wgrywaniu faktur do iED, system kontroluje czy od danego dostawcy dla danego odbiorcy jest już faktura o takim numerze jak wgrywana do systemu.

- Jeżeli **nie ma takiego dokumentu** – faktura jest wgrywana do iED
- Jeżeli **jest taki dokument i ma status inny niż „Do poprawy”** – wgrywanie należy zablokować (jak dotychczas).
- Jeżeli **jest taki dokument i ma status „Do poprawy”** należy podmienić w systemie plik XML ew. daty wystawienia, sprzedaży. Po poprawnej podmianie należy status dokumentu zmienić na „Przesłany” (dopisać do historii)

UWAGA – poprawa danych nie może dotyczyć nadawcy, odbiorcy, numeru dokumentu.

### **eObieg**

W elektronicznej kancelarii obok opcji „Odrzuć” dołożyć „Do poprawy”.

Wywołanie opcji „Do poprawy”

- Powinno być dostępne tylko dla elektronicznych wersji faktur „papierowych”
- Powinno zmieniać status faktury w systemie eDokumenty na „Do poprawy”

Przy ściąganiu faktur do kancelarii – dać możliwość „awaryjnego” ściągnięcia faktur o statusie „Do poprawy” (analogicznie jak „Odrzucony”). Chodzi tutaj np. o sytuacje omyłkowego odesłania dokumentu do poprawyZmiany w formatowaniu plików factoringu odwrotnego (wyeliminowanie problemu znaków . i ,).

2. Możliwość kopiowania zawartości komórek z większości gridów (tabel w systemie) przy użyciu kombinacji klawiszy „Ctrl+C” i wklejania tych wartości wykorzystując „Ctrl+V”.
3. Rozbudowano raport „Zestawienie księgowoń (2)” o opcje drukowania zapisów pochodzących z bilansu otwarcia.
4. Rozbudowano eksport raportu „Zestawienie księgowoń (2)” do pliku Excela od kolumnę MPK.
5. Możliwość zbiorczego drukowanie dekretów spod dokumentów księgowych. Wydruk dekretów dla zaznaczonych dokumentów.
6. Rozszerzono pole „Komentarz” przy księgowaniach z dotychczasowych 30 do 90 znaków.
7. Dodano opcje usprawniające zarządzanie parametrami systemu.

## Zmiany wydane w wersji 10.2.0:

Rozbudowany raport: „Zestawienie transakcji (2)” o dwie nowe opcje wyszczególnione poniżej.

Zestawienie transakcji (2)

Wszystkie transakcje nierozliczone

Zobowiązania i należności

Stan obciążeń na dzień/zapłaty niepowiązane na 2010.07.08 2010.07.08

Stan na koniec podanego miesiąca

Stan obciążeń na koniec dnia (zapł. na dzień bieżący)

Stan obciążeń na dzień/zapłaty niepowiązane na dzień

Wszystkie symbole dokumentów

00 Centrala MPK

Bez przykrywania znaków konta 1234567890123456789012345

Wszyscy kontrahenci

Bez bodatkowych podsumowań

Wszystkie konta

Wszystkie konta

Bez wyboru grupy kontrahentów

Bez pomijania grup kontrahentów

Sortowanie wg transakcji

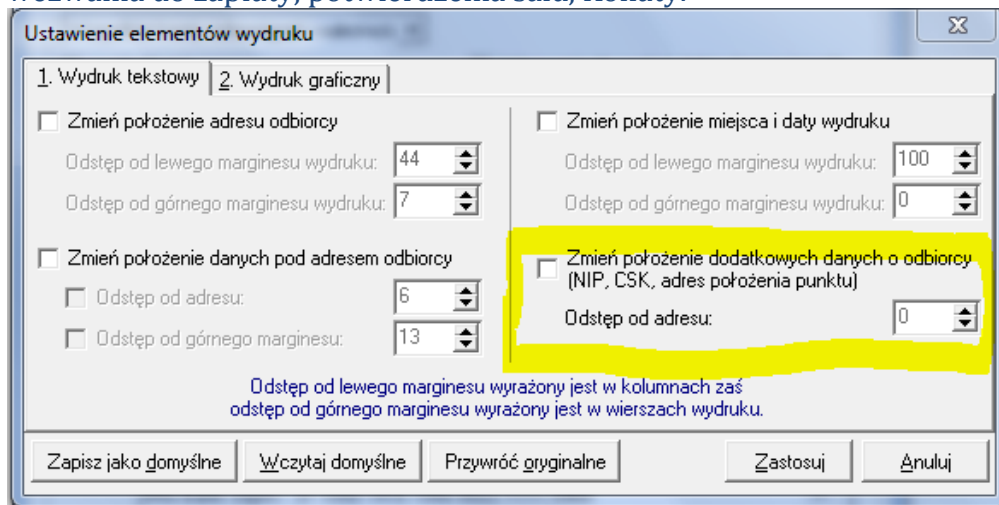
Drukuj dodatkowe kolumny:

- Numer WB/RK
- Komentarz
- Symbol i pozycja w rejestrze

Podgląd Drukuj Excel Zamknij

## Zmiany wydane w wersji 10.1.0:

1. Rozbudowano formatkę konfiguracji położenia adresu odbiorcy na raportach: wezwania do zapłaty, potwierdzenia sald, Konaty.



2. Zmieniono zasady generowania różnic kursowych – zawsze czarne zapisy księgowe.
3. Dodano opcję zbiorczego tworzenia przelewów dla kontrahenta z poziomu rozrachunków z kontrahentami. W celu zbiorczego tworzenia przelewów należy zaznaczyć wybrane rozrachunki jednego kontrahenta i użyć opcji <Utwórz przelew>. Na formatce określamy „Planowany termin płatności” oraz „Rachunek bankowy kontrahenta”.



4. Dodano opcje pobierania online średniego kursu NBP z podanego dnia podczas księgowania w dokumentach prostych, dokumentach rejestrach zakupu, nabycia UE, importu. Kurs jest pobierany jako średni kurs NBP z dnia podanego w polu „Data kursu” lub jeżeli z podanego dnia kurs nie był ogłoszony to jest brany ostatni kurs jaki wystąpił przed podaną datą. Data kursu podawana przy

pobieraniu kursu nie jest zapisywana w systemie – służy ona wyłącznie do pobrania kursu.

*Przykład dla dokumentu prostego:*

Dokument księgowy

Numer

Dokument PK | przeks - rej zakupu

Miesiąc Luty

Rok 2010

Data dokumentu 2010-02-18 Data kursu 2010-02-15

Waluta EUR Kurs 4,0227

Opis

Zapisz Anuluj

5. W walutowych dokumentach prostych umożliwiono dodawanie księgowiń w różnych walutach i różnych i po kursach w jednym dokumencie prostym.

Księgowania

Lp

Konto  Konto

MPK 00-Centrala MPK Waluta EUR Kurs 3,9878

Kwota w walucie WN	0,00	Kwota WN	0,00	Data kursu	2010-02-18
Kwota w walucie MA	0,00	Kwota MA	0,00		

Wyróżnik transakcji

Transakcja  CSK powiązane  Znajdź Czyść

Korekta do

Data zapłaty

Komentarz

Analytyka Przelewy

Σ Stan konta Stan jorachunków Zapisz Anuluj

6. W opcjach księgowiń dodano opcje „Przewalutowania”. Opcja umożliwia przewalutowanie walutowego księgowanie w całości lub części na inną walutę lub PLN. Zapisy dotyczące przewalutowania tworzą się z dokumencie prostym o symbolu „PWAL”. Zatem przed rozpoczęciem operacji przewalutowania musi istnieć dokument prosty o symbolu „PWAL”

Przewalutowanie rozrachunku

Transakcja TEST123

Waluta 100,00

Symbol waluty EUR Kurs 3,9878

Kwota PLN 398,78

Symbol waluty PLN Waluta 398,78

Kurs 0 Data kursu

Kwota PLN 398,78

Zapisz Anuluj

7. W opcjach księgować dodano opcje „Rozlicz z zaliczki”. Opcja umożliwia rozliczenie wskazanego zapisu rozrachunkowego z zaliczki wybranego pracownika.
8. W lokalizacji Dokumenty → Ewidencja dokumentów papierowych dodano moduł do wspomagający prowadzenie ewidencji dokumentów papierowych.
9. Dodano nowy wzór deklaracji VAT – 7 (11)
10. Dodano nowy wzór deklaracji VAT-UE (2) oraz rozbudowano rejestr dostawy wewnątrzwspólnotowej oraz nabycia wewnątrzwspólnotowego o znaczniki „towar” , „usługa”.

Edytuj rejestr VAT

Symbol: RE2

Nazwa rejestru: Rejestr sprzedaży UE

Konto brutto: 203-\*\*\*\*\*,\*\*\*\*\*

Konto brutto - tytuły:

Ilość dni na zapłatę: 0

Data wpływu: Data wystawienia

Płatność od daty: Wystawienia

Odliczenie VAT wg: Wpływu

Rejestr automatyczny  Wyposażenie

Konto dodatk. księg. netto WN

Towary  Usługi

Moduł fakturujący

Dopuszczaj faktury  Dopuszczaj korekty

Pola aktywne podczas dodawania rejestru

MPK  Odliczenia VAT wg daty

Płatności od daty

Zatwierdź Anuluj

W słowniku rejestrów VAT dla każdego rejestru dostawy wewnątrzwspólnotowej można zdefiniować czy dopuszczalne jest w nim księgowanie dokumentów związanych z dostawą „towarów” i „usługi” czy wyłącznie „towarów” lub wyłącznie „usług”. W oparciu o powyższą konfigurację użytkownik może dokonywać księgować pozycji tych rejestrów.



Pozycje rejestru sprzedaży wewnątrzwspólnotowego

Stawka VAT: 22%

Towar / usługa  
 Towar  Usługa

Netto

Konto: 700-00-00

MPK: 00-Centrala

Waluta: 436,07 Kwota: 1 221,00

Komentarz:

Vat

Konto: 220-10

MPK: 00-Centrala

Waluta: 95,94 Kwota: 268,63

Komentarz:

Rodzaj: Do rejestru VAT

Wszystkim dotychczasowym pozycjom przypisano znacznik, że dotyczą dostawy towarów.

Nowy znacznik jest wykorzystywany przy generowaniu nowego wzoru deklaracji VAT-UE. Do odpowiedniej sekcji deklaracji brane są pozycje rejestrów posiadające znacznik Towar i Usługa dla Dostawy wewnątrzwspólnotowej oraz Towar dla Nabycia wewnątrzwspólnotowego. Pozycje rejestru Nabycia wewnątrzwspólnotowego posiadające wyróżnik usługa nie są uwzględniane w deklaracji VAT-UE.

## 11. Rozbudowane wydruk wezwania do zapłaty o możliwość wydrukowania wezwania w walucie.

**Wezwanie do zapłaty**

Nagłówek: WEZWANIE DO ZAPŁATY - OSTATECZNE

Wszystkie konta

Wszyscy kontrahenci

Bez przykrywania znaków id. kontrahent: 1234567890123456789012345

00 Centrala MPK

Drukowanie nazwy i adresu MPZ

Wszystkie kwoty zobowiązań i należność

z odsetkami  Wezwania do zapłaty faktur korygujących

z kosztami upomnienia 0,00 zł  Wezwania do zwrotu nadpłat

z kosztami dodatkowymi:  kwota 0,00 zł  procent 20 %

**tytułem:**

Bez wyboru grupy kontrahentów

Tylko przeterminowane

Waluta: EUR

Tekst nad wezwaniem | Tekst pod wezwaniem | Tekst pod informacją KRD

**Opis:** Wezwanie do zapłaty I Domyślny

**Tekst:** Stosownie do art.481 kodeksu cywilnego - wzywamy do dobrowolnego dokonania zapłaty w terminie 3 dni od daty otrzymania niniejszego wezwania na nasze konto:  
ING Bank Śląski : 37 1050 1416 1000 0022 7771 5989

wydruk graficzny  drukuj informację o KRD

Podgląd Drukuj Ustawienia Zamknij

12. Rozbudowano wydruk raportu „Zestawienie niezapłaconych faktur” oraz generowany plik Excel o informacje o walucie.

13. Rozbudowano moduł windykacji na potrzeby KSA o możliwość zdefiniowania wielu etapów z wyróżnikiem „Windykacja obca”. Dla każdego z etapów oznaczonego jako „Windykacja obca” należy ustawić datę od jakiej daty obowiązuje flaga „Windykacja obca” i windykacje są przekazywane do systemu PRIMUS.

14. Rozbudowa wydruku raportów:

- Dekret do faktury wydruk – dodano kolumnę z nazwą konta

Dekrety do dokumentu: ZKOS/80001

Pozycja rejestru: ZKOS/119

Miesiąc: 2009-8

Księgowal(a): Piotr Stochmal

KONTO	Nazwa Konta	MPK	KWOTA WN	KWOTA MA
202-003047-000000	Rozrachunki z dost.	00	0,00	3 000,00
300-003047-000000	Zakupy materiał	00	2 459,02	0,00
225-00	VAT	00	540,98	0,00
RAZEM:		3 000,00	3 000,00	

- Wydruk dokumentu – dodano tekst z informacjami dodatkowymi na końcu strony „sporządził” „sprawdził” „zatwierdził” „

DEMO\_PIO , 2009-10-27

WYDRUK DOKUMENTU: PK/80006/2009-08-31 00 - Biuro Zarządu  
 Za miesiąc: 8.2009  
 Waluta: PLN

K S I E G O W A N I A :

LP	KONTO	MPK	KWOTA WN	KWOTA MA	WYR.	Transakcja	DATA PLAT
3	550-410003-943	00	45,00	0,00		IVECO-PO838-I rej.24.10.2008-	
4	410-003-943	00	45,00	0,00		IVECO-PO838-I rej.24.10.2008-	
5	490	00	0,00	0,00	45,00	IVECO-PO838-I rej.24.10.2008-	
RAZEM:			90,00	45,00			

Z E S T A W I E N I E K S I E G O W A N

KONTO	NAZWA KONTA	KWOTA WN	KWOTA MA		
410-003-943	Citroen Xsara-	45,00	0,00	0,00	45,00
1490	ROZLICZENIE KOSZTÓW		0,00		
1550-410003-943	Citroen KOSZT	45,00	0,00	0,00	

Sporządził: \_\_\_\_\_ Sprawdził: \_\_\_\_\_ Zatwierdził: \_\_\_\_\_  
 Wydruk: INSIGNUM Finanse Księgowość [Kolporter Info S.A.] 13:45

- pod raportem kasowym dodano definiowane i zapamiętywane pole tekstowe widoczne na wydruku oraz sumowanie liczby wystawionych KP i KW w danym raporcie

DEMO\_PIO , 2009-10-27

**RAPORT KASOWY - RK Nr 29**  
**za dzień: 2009.08.04 (wtorek) - 2009.08.04 (wtorek)**  
**KASA 5 - hurtownia PH**  
**Dokument księgowy 00/K05/29**  
**Kasa prowadzona w walucie: PLN**

Str. 1 z 1

Lp	Treść operacji	Wpłaca / Pobiera	Przychód	Nr KP	Rozchód	Nr KW
1	Wpłata zaliczk sokaluk		1 000,00	222	0,00	
2	zapłata za fv  kk		500,00	223	0,00	
3	Zapłata za  KUMASZKA		294,61	224	0,00	
4	Wypłata na FV BIL		0,00		481,50	38
5	Zapłata za fak dominika		137,61	225	0,00	
6	Automat. zapła TYNIEC ANETA TOM		999,57	226	0,00	
7	Zapłata za fak brat		103,45	227	0,00	
8	Wypłata na FV Aleksander Bi		0,00		481,50	39
9	Zapłata za fak Krechowiecka		313,28	228	0,00	
10	Zapłata za fak grzegor		227,60	229	0,00	
11	Wpłata zaliczk ŁYSAKOWSKA AN		2 000,00	230	0,00	
12	Zapłata za fak ziaber		845,92	231	0,00	
13	Zapłata za fak HUTNIK LUCJAN		702,52	232	0,00	
14	Wypłata utargu Wojciech		0,00		6 200,00	40

Stan poprzedni kasy z dnia 2009-08-03 46,40  
 Przychody i rozchody 7 124,56 7 163,00  
 Stan obecny kasy w dniu 2009-08-04 7,96

Ilość załączników :  
 KP : 10  
 KW : 3

Oświadczam , iż wszystkie wpływy i rozchody objęte w/w raportem są zgodne ze stanem faktycznym

Bilans raportu zgodny

Kasjer : .....

Sprawdził : .....

Zatwierdził : .....